

KAISAI



Instrukcja instalacyjna



CENTRALA KAISAI X LITE
KXL-01



CENTRALA

KXL-01

Instrukcja instalacyjna

Dziękujemy za wybór naszego produktu.

Dla zapewnienia prawidłowej obsługi, zapoznaj się z instrukcją i przechowuj ją do wykorzystania w przyszłości.

W przypadku zagubienia instrukcji obsługi, skontaktuj się z lokalnym dystrybutorem lub odwiedź stronę www.kaisai.com lub prześlij wiadomość email na adres: handlowy@kaisai.com, w celu uzyskania wersji elektronicznej instrukcji.

Spis treści

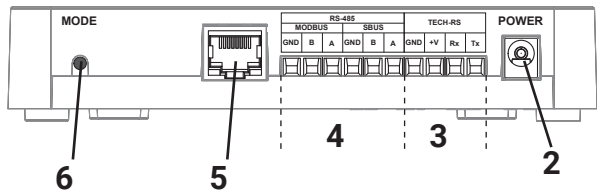
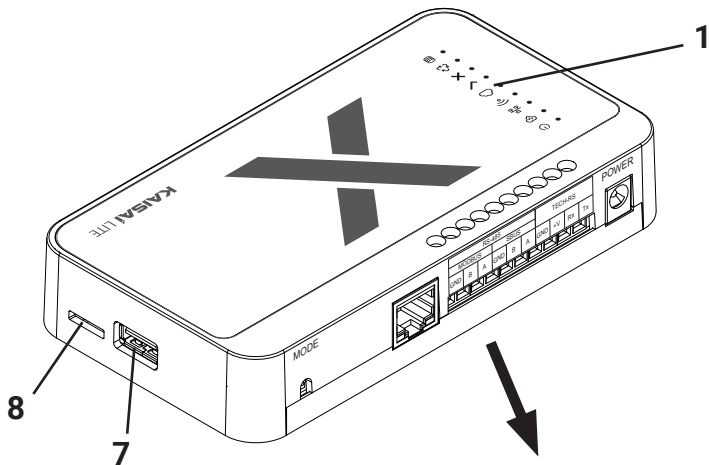
1. Opis kontrolek	6
2. Instalacja	6
3. Podłączenie	6
4. Usługa Cloud - tworzenie konta użytkownika i instalatora	8
5. Pierwsza konfiguracja	9
6. Pierwsza konfiguracja - WiFi (telefon oraz PC)	14
7. Pierwsze kroki	16
8. Zmiana właściciela centrali	17
9. Dodawanie urządzeń wirtualnych - Custom device	19
10. Tryb Recovery	21
11. Specyfikacja techniczna	21
12. Uwagi	21
13. Deklaracja zgodności UE	22

Wersja instrukcji: 02

25.02.2025 r.

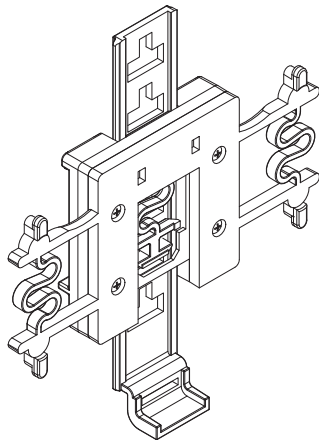
Po zakończeniu redakcji instrukcji mogły nastąpić zmiany w wyszczególnionych w niej produktach. Producent zastrzega sobie prawo do dokonania zmian. Ilustracje mogą zawierać wyposażenie dodatkowe. Technologia druku może mieć wpływ na różnice w przedstawionych kolorach. Aktualna instrukcja dostępna na stronie <https://dokumentacja.klima-therm.com/>





PL

- 1 - kontrolki informacyjne
- 2 - wejście zasilacza sieciowego
- 3 - złącze TECH-RS
- 4 - złącza RS-485
- 5 - gniazdo RJ-45
- 6 - przycisk MODE
- 7 - USB 2.0
- 8 - karta MicroSD



Zestaw zawiera zawieszkę na szynę DIN25

1. Opis kontrolek

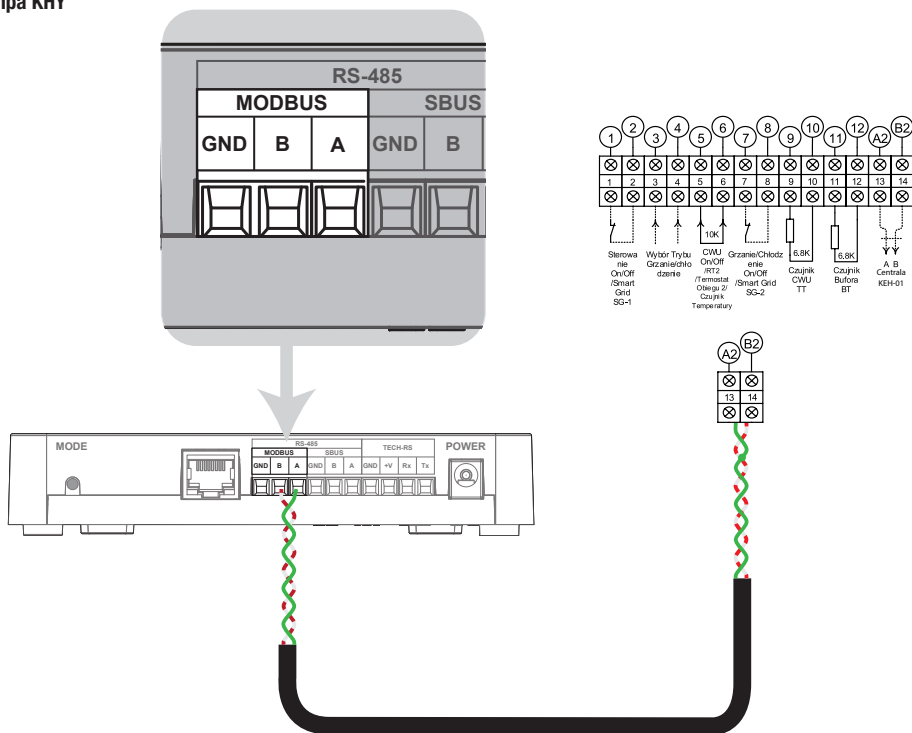
- 🔌 - podłączone zasilanie
- ✔️ - poprawne działanie urządzenia
- 💓 - praca urządzenia
- ❌ - błąd usługi
- 🔌 - aktywne połączenie do sieci LAN
- ♻️ - tryb recovery - awaryjna praca centrali
- 📶 - aktywne połączenie do sieci WiFi
- 🗄️ - praca pamięci wewnętrznej
- ☁️ - aktywny dostęp do usługi Cloud

2. Instalacja

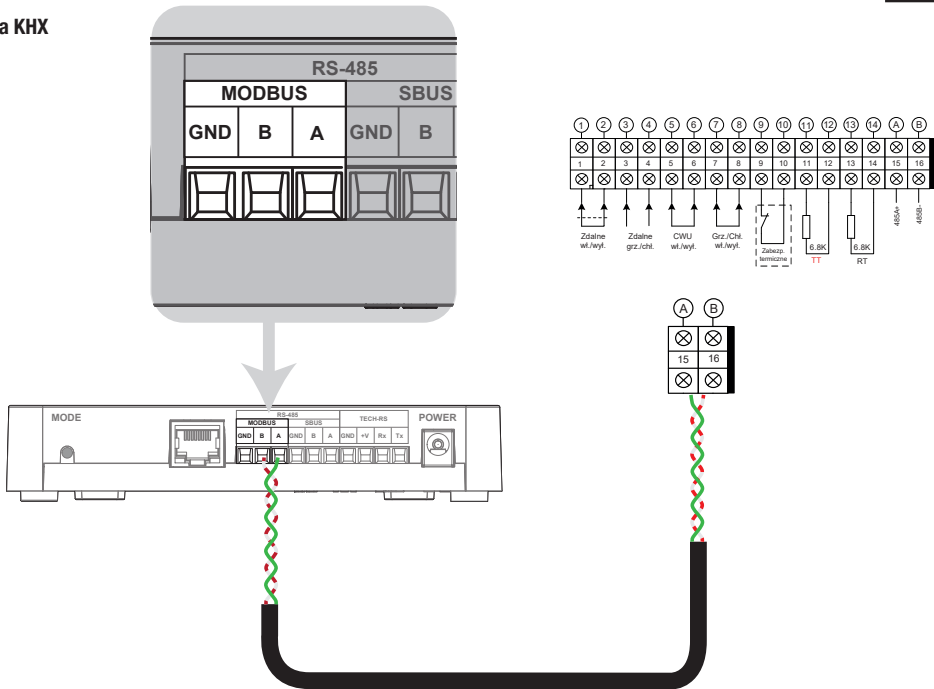
1. Podłącz zasilacz dołączony do zestawu do gniazda zasilania w Centrali Kaisai.
2. Podłącz przewód ethernetowy (sieciowy) i wepnij go do routera domowego.
3. Po upływie około 45 sekund zaświeci się kontrolka ✔️, która zasygnalizuje poprawne uruchomienie.

3. Podłączenie

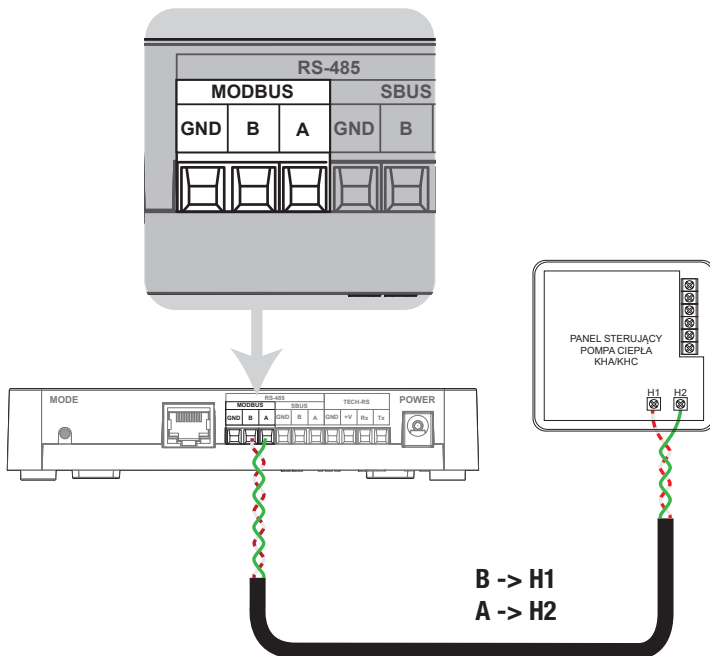
Pompa KHY



Pompa KHX



Pompa KHA / KHC / KHM



1. Aby korzystać ze zdalnego dostępu do Centrali Kaisai oraz urządzeń z nią współpracujących, należy zarejestrować się w usłudze Cloud pod adresem <https://kaisaix.pl> lub w aplikacji **KAISAI X** dostępnej zarówno dla systemu Android jak i iOS. Postępuj zgodnie z instrukcją widoczną na ekranie.

App
KAISAI X :

Google Play



App Store



2. W tym miejscu możemy utworzyć konto Sinum zarówno dla klienta jak i instalatora - niezbędne by później otrzymać dostęp instalatorski.

Klient, który ma konto z przypisaną własnością centrali posiada status Super Administratora, dzięki czemu może dodawać oraz usuwać użytkowników, udzielać dostępu instalatorowi, natomiast sam z centrali nie może być usunięty.

Konto instalatorskie daje możliwość dostępu do centrali klientów w celach wsparcia technicznego i diagnostyki, o ile taki dostęp został udzielony przez klienta.

Wszystkie logowania do centrali są rejestrowane i dostępne do wglądu **Ustawienia -> Użytkownicy -> Historia logowań**
WAŻNE! Jeżeli jesteś klientem, nie twórz konta instalatorskiego.

Jeżeli jesteś instalatorem to w momencie tworzenia konta należy zaznaczyć: „Jestem instalatorem” !!!

3. Aktywuj konto Cloud klikając w link otrzymany na skrzynkę mailową.
4. Aby w pełni korzystać z możliwości urządzenia zaloguj się wpisując w przeglądarkę adres Centrali Kaisai.

Po podpięciu centrali należy wykonać pierwszą konfigurację. Można ją zrobić poprzez podpięcie centrali do sieci przewodowo lub WIFI. W obu przypadkach pierwszą konfigurację centrali możemy wykonać zarówno przy pomocy telefonu jak i komputera. Korzystając z aplikacji w telefonie nie musimy pobierać aplikacji do wyszukiwania centralek ponieważ aplikacja KAISAI X ma ją wbudowaną.

Opcja 1 - Pierwsza konfiguracja PC

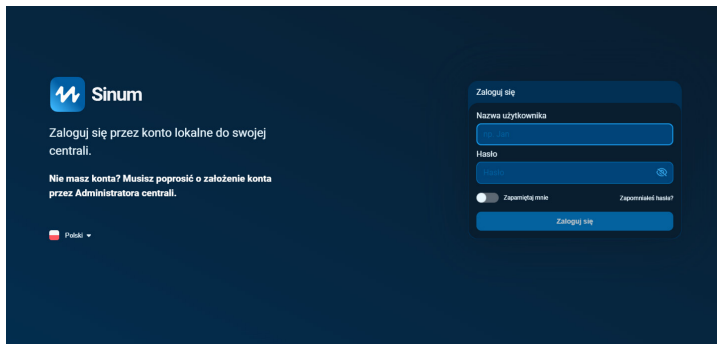
Przewodem ethernet połącz Centralę Kaisai z urządzeniem sieciowym (router, switch).

Uruchom przeglądarkę internetową* i przejdź na stronę pod adresem <https://www.techsterowniki.pl/sinum-2/sinumfind> Na tej stronie należy pobrać aplikację do wyszukiwania centralek na Windows/iOS/Linux, dzięki temu możesz odnaleźć Centralę bez dostępu do internetu.



Typ urządzenia	Numer seryjny	Nazwa hosta	Wersja Centrali Sinum	Adres	
Centrala Sinum	001149481122730096787860042 00	sinum-KACPCX-PROG	1.13.0	192.168.1.107	PRZEJDZ
Centrala Sinum	00139948122110264787860042 00	Kaisai X	1.14.1	192.168.1.113	PRZEJDZ

Wybieramy naszą centralę i naciskamy **Przejdź**. Następnie pojawi nam się okno logowania gdzie wpisujemy **login: admin**, **hasło: admin**.



Sinum

Zaloguj się przez konto lokalne do swojej centrali.

Nie masz konta? Musisz poprosić o założenie konta przez Administratora centrali.

Zaloguj się

Nazwa użytkownika

Hasło

Zapamiętaj mnie Zapomniełeś hasła?

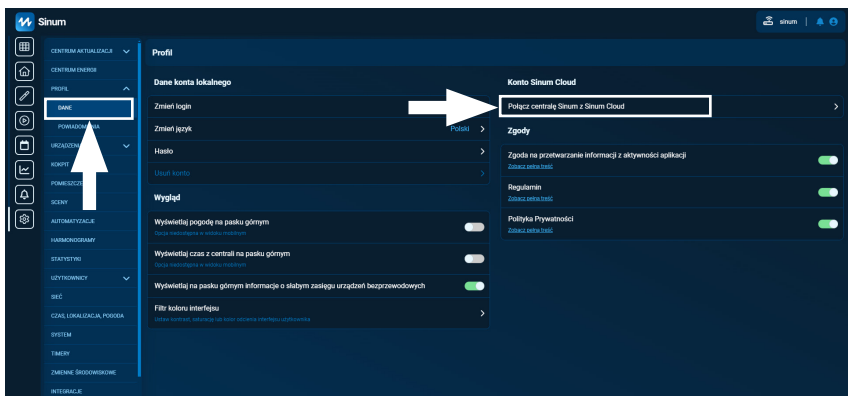
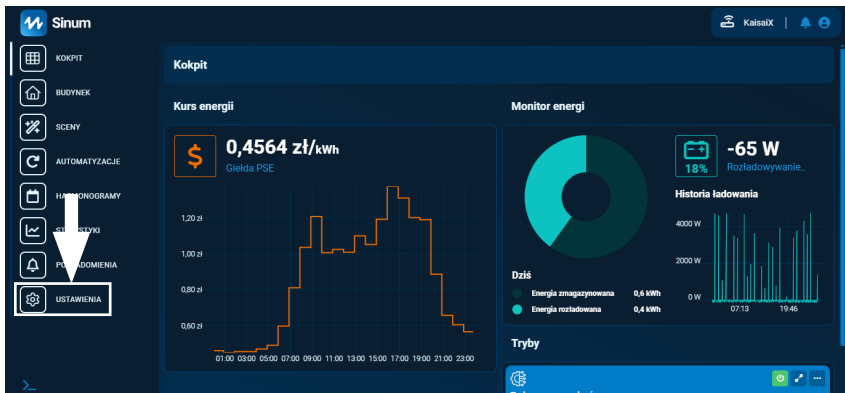
Zaloguj się

* rekomendowane przeglądarki to Chrome/Firefox/Safari

Po zalogowaniu strona zapyta nas czy chcemy utworzyć konto Cloud. Jeśli mamy takie konto to wybieramy pomiri i utwórz konto później.

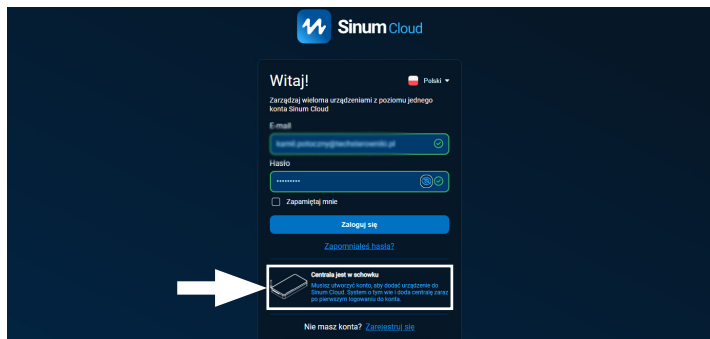


Kolejno wejdzimy już na samą centralę i wybieramy **Ustawienia -> Profil -> Dane -> Połącz centralę Sinum z Sinum Cloud**

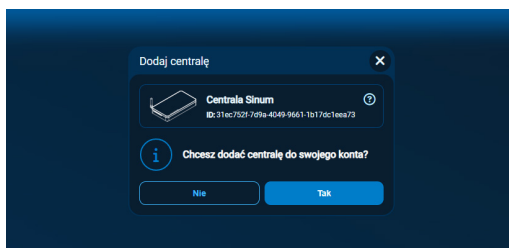


Wtedy strona przeniesie nas do ekranu zalogowania się na swoje konto Cloud oraz poniżej pojawi się informacja że dana centralka jest w schowku.

PL

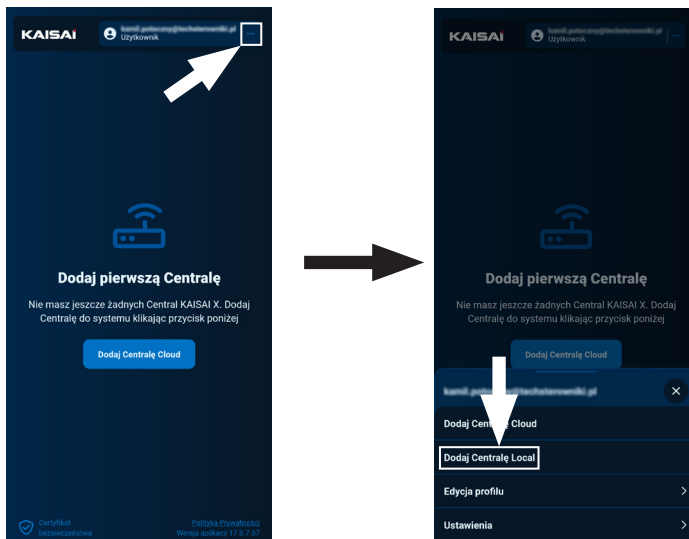


Po zalogowaniu pojawi się nam zapytanie czy chcemy dodać centralkę do naszego konta.

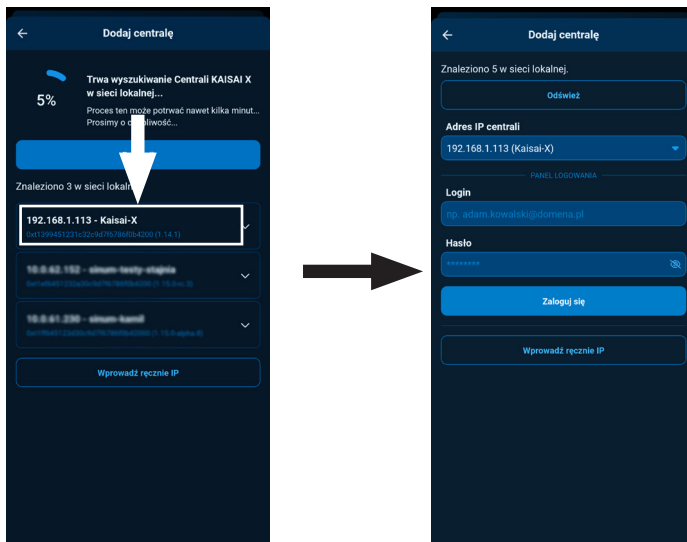


Opcja 2 - Pierwsza konfiguracja telefonu

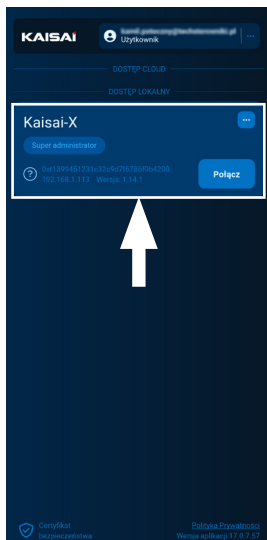
Wchodzimy na aplikację i naciskamy trzy kropki w prawym górnym rogu a następnie dodaj centralkę lokalnie.



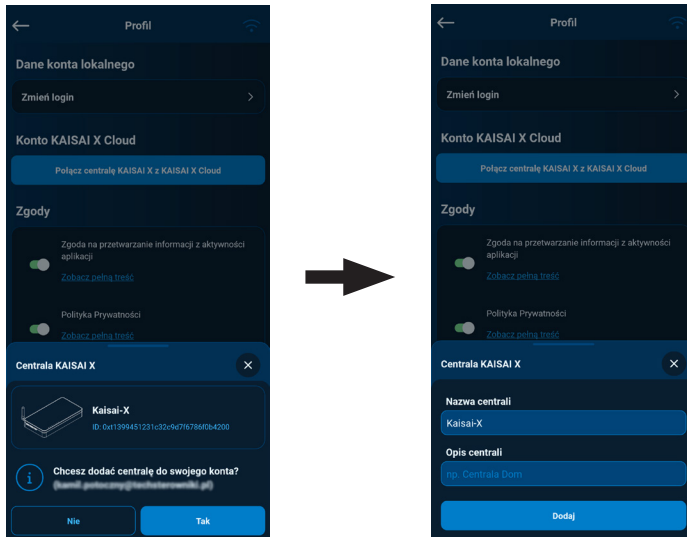
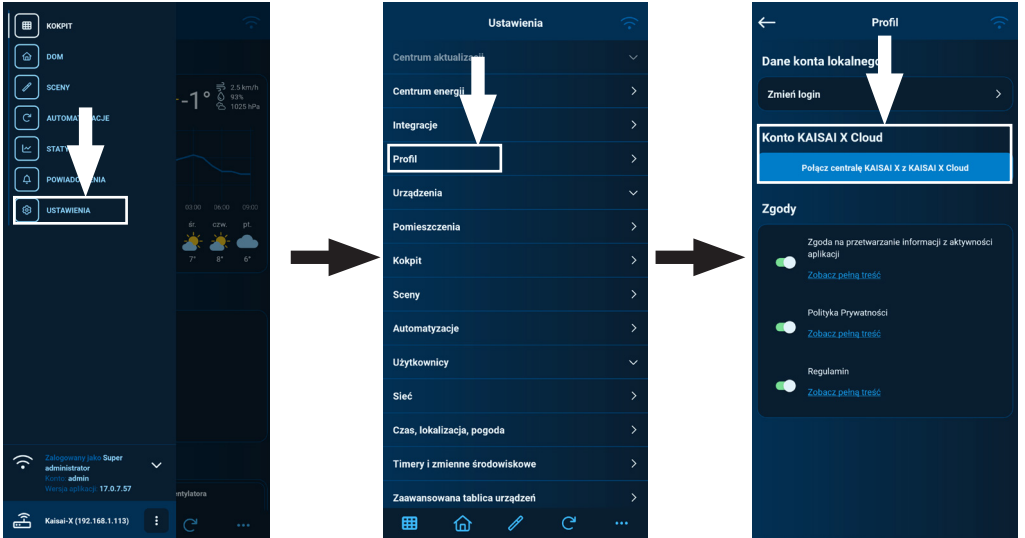
Po wyszukaniu pojawi się nam lista dostępnych central. Po naciśnięciu na centralkę pojawi nam się ekran z możliwością zalogowania do niej lokalnie. Każda centralka Kaisai ma fabrycznie **login: admin** oraz **hasło: admin**.



Po zalogowaniu centrala pojawi się w aplikacji jako „Dostęp lokalny”.

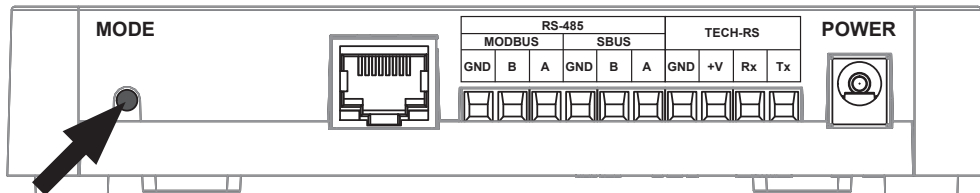



Po przejściu do centrali tak jak w przypadku PC przechodzimy w **Ustawienia -> Profil -> Połącz centralę Sinum z Sinum Cloud**.

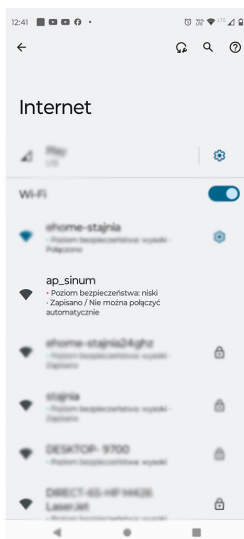


W tym miejscu możemy ustalić nazwę pod jaką będzie się wyświetlała oraz opis z dodatkowymi informacjami.

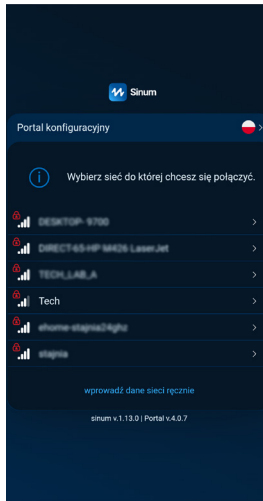
1. W przypadku braku połączenia przewodowego, aby połączyć centralę z siecią WiFi, przejdź w tryb **AccessPoint**, kliknąc jednorazowo przycisk **MODE** z tyłu urządzenia



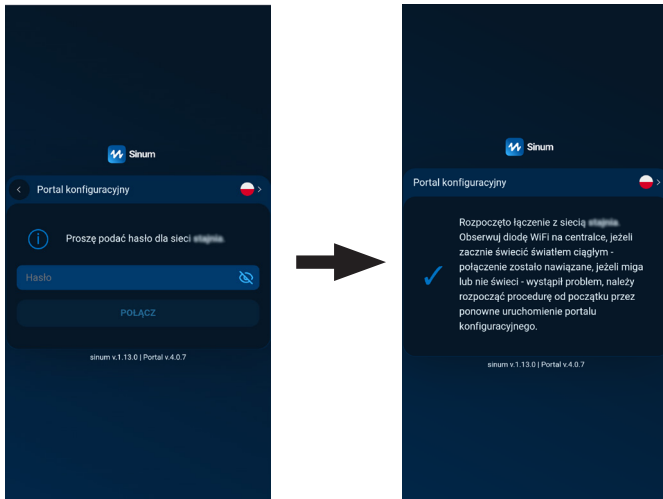
2. Aktywny tryb **AccessPoint** sygnalizowany jest jednostajnym miganiem kontrolki połączenia WiFi  (czwarta od góry).
3. W telefonie lub komputerze włącz wyszukiwanie sieci WiFi.
4. Połącz się z siecią bezprzewodową o nazwie "**ap_sinum**" lub zeskanuj kod QR, dzięki któremu połączysz się z tą siecią.



5. Po połączeniu pojawi się lista dostępnych sieci WiFi, która jest pobierana jednorazowo przy uruchomieniu Centrali w trybie AccessPoint. Aby odświeżyć listę sieci należy ponownie uruchomić urządzenie w trybie AccessPoint. Opcjonalnie możesz wpisać adres "4.3.2.1" w przeglądarce.



6. Wybierz sieć, z którą ma połączyć się Centrala Kaisai. Po wybraniu pojawi się prośba o hasło do sieci a po wypisaniu hasła pojawi się komunikat o połączeniu z siecią.

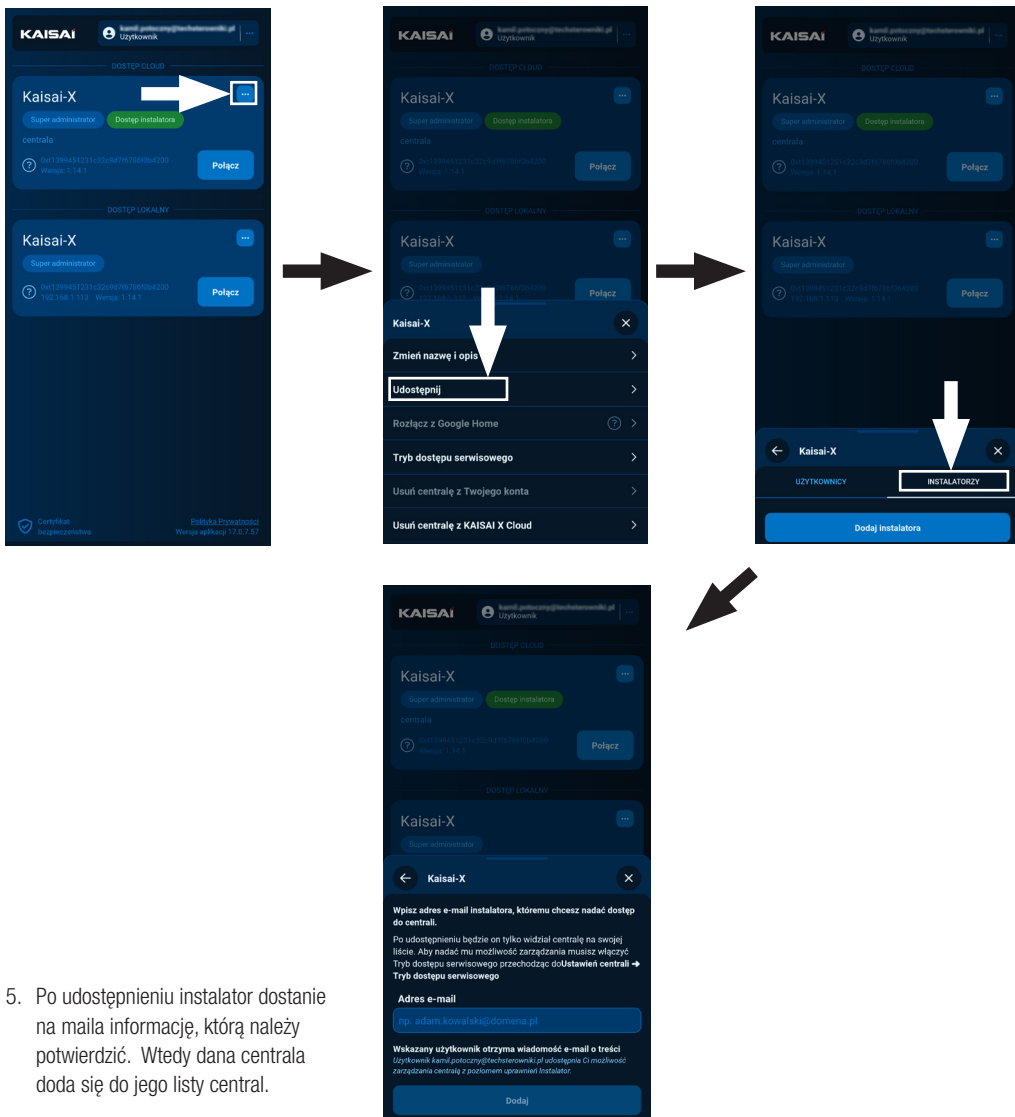


7. Przełącz komputer/telefon na tą samą sieć WiFi z którą połączona jest Twoja Centrala Kaisai.

8. **Konfiguracja WiFi - PC oraz telefon** - przebiega identycznie jak w przypadku przewodowym - PC (patrz strona 9), telefon (patrz strona 11)

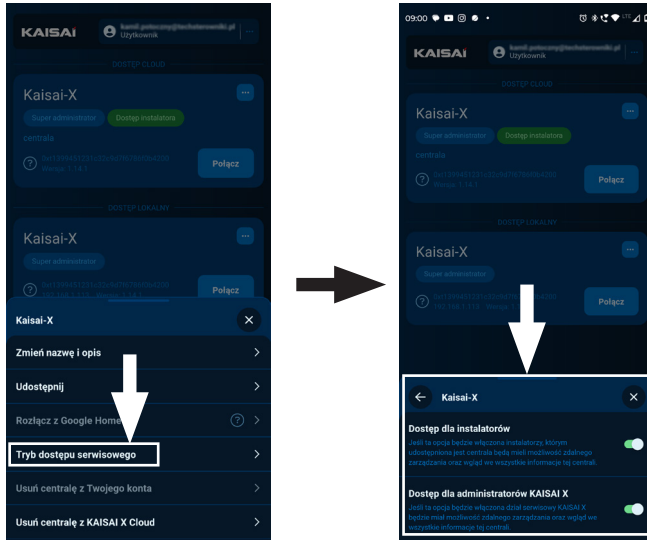
WAŻNE - Na routerze musi być załączona widoczność urządzeń w sieci ponieważ w przeciwnym wypadku Sinum Finder nie odnajdzie centrali.

- Po poprawnej konfiguracji należy zalogować się do Sinum Cloud poprzez stronę lub aplikację. Po zalogowaniu można zmienić hasło konta lokalnego poprzez przejście do **Ustawienia -> Profil -> Dane**, w zakładce **Dane konta lokalnego**.
- Następnie przejść do **Ustawień -> Centrum aktualizacji** i zaktualizować oprogramowanie do najnowszej wersji. Aktualizacji można również dokonać podłączając Pendriva z odpowiednim plikiem do portu USB.
- Ustaw odpowiednią strefę czasową dla twojej lokalizacji poprzez przejście do **Ustawień -> czas, lokalizacja, pogoda**.
- Aby korzystać ze zdalnej obsługi należy skonfigurować usługę Cloud. Swoje urządzenie możesz udostępnić dla instalatora (który wcześniej również musi założyć konto na portalu Sinum Cloud). Udostępnianie urządzenia dla instalatora dostępne po zalogowaniu na **Sinum Cloud -> lista central**.



6. Dodatkowo należy sprawdzić czy w trybie dostępu serwisowego jest załączony dostęp dla instalatora.

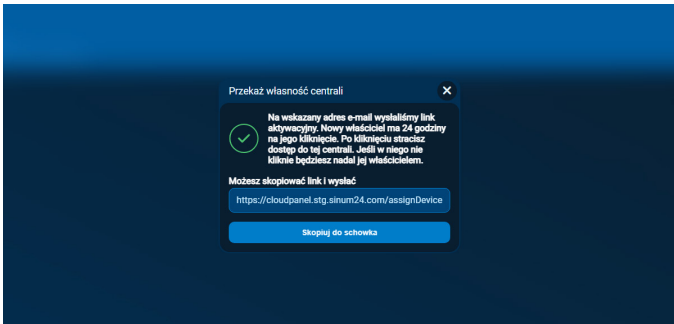
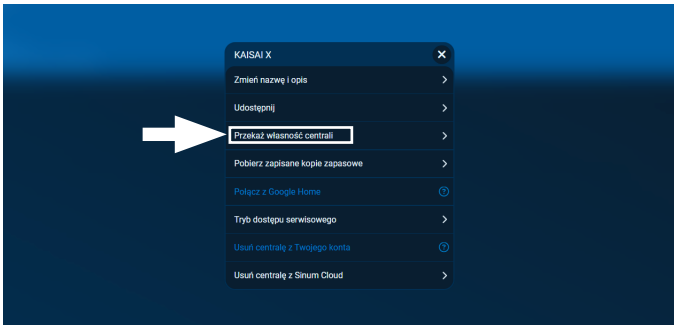
Informacja: Jeśli nie zaznaczymy dostępu dla instalatora oraz administratorów to niemożliwe będzie wsparcie techniczne dla tej centrali.



8. Zmiana właściciela centrali

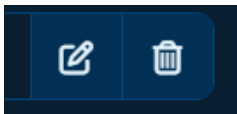
Zaleca się konfigurowanie centrali z docelowym kontem cloud klienta. Jednak jeśli zajdzie taka potrzeba, można zarejestrować centralę na konto instalatora a następnie przekazać je docelowemu klientowi. **Uwaga:** Opcja niedostępna poprzez aplikację. W tym celu należy w liście centralek wybrać trzy kropeczki -> **Przekaż własność centrali** -> wpisujemy mail osoby, której przekazujemy centralę (musi mieć założone konto cloud).





Po przekazaniu własności, na podany adres zostanie wysłana wiadomość z linkiem do akceptacji, który automatycznie przypisze własność centrali (status Super Admina) do danego konta.

Link jest ważny 24 godziny. Po przekazaniu własności osoba przekazująca otrzymuje status Administratora dopóki Super Administrator go nie usunie lub nie zmieni roli. Trzy kropeczki -> **Udostępnij** -> **Edytuj** lub **usuń**



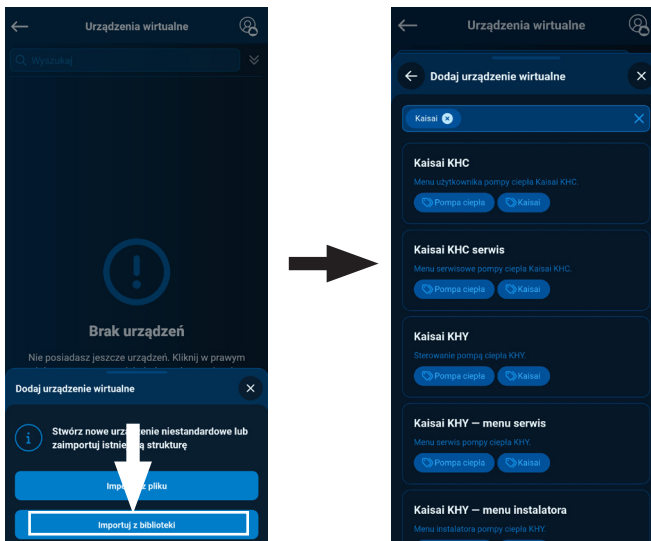
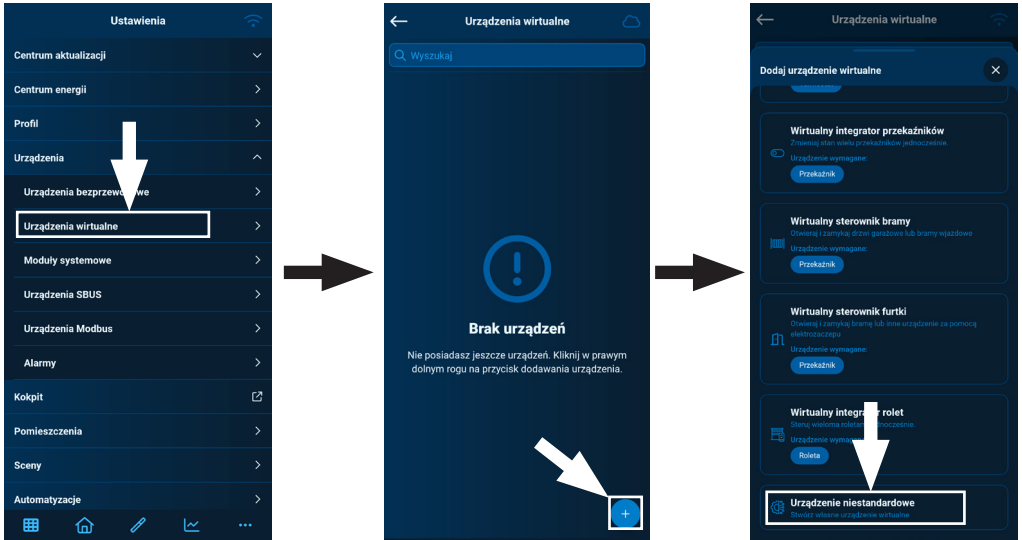
Użytkownik może zdecydować czy chce dostawać powiadomienia o alarmach (domyślnie wyłączone), poprzez zaznaczenie interesującej nas formy powiadomień (email, push, snackbar). Zmiany dokonujemy w **Ustawienia -> Profil -> Powiadomienia**, zaznaczenia dokonujemy w grupie „**Urządzenia wirtualne**”

Urządzenia wirtualne - custom device jest to specjalnie napisana automatyzacja służąca do sterowania danym urządzeniem przy pomocy centrali Kaisai. Zapisane są one w bibliotece w serwisie Cloud.

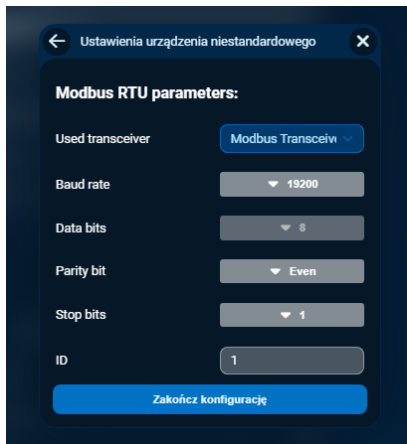
Dodawanie custom device oraz konfiguracja

- Należy wejść w **Ustawienia -> Urządzenia -> Urządzenia wirtualne** -> kółeczko z plusem w prawym dolnym rogu -> **Urządzenia niestandardowe -> Importuj z biblioteki**

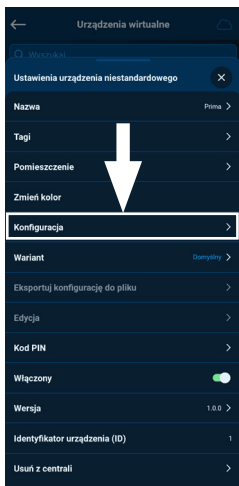
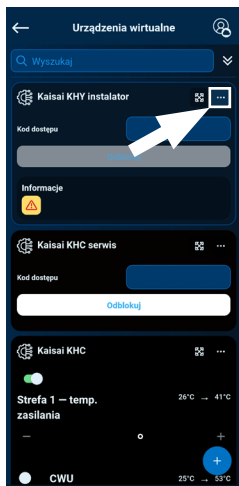
Wtedy otworzy nam się lista wszystkich dostępnych custom device w tym tych dotyczących urządzeń Kaisai.



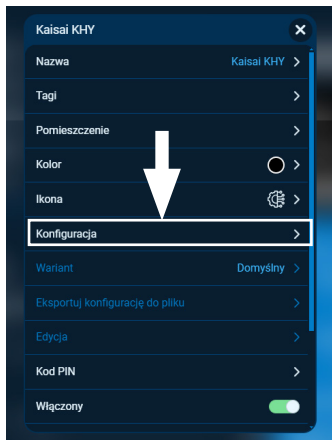
2. Po wybraniu urządzenia wirtualnego (custom device) pojawi się panel do skonfigurowania komunikacji.




Ważne jest by poprawnie skonfigurować komunikację modbus tzn. ustawić takie same parametry komunikacyjne w customie jakie są w sterowniku. Docelowo wybrane są fabryczne nastawy ze sterownika jednak jeśli dodane jest więcej urządzeń oraz działają one na innej prędkości może zająć konieczność zmiany adresu urządzenia lub prędkości - Baud rate. W razie gdyby zaszła konieczność zmiany parametrów komunikacji po czasie należy wejść w urządzenia wirtualne i w danym customie nacisnąć trzy kropki -> **Skonfiguruj urządzenie/konfiguracja**.



Wersja na telefon



Wersja PC

1. Aby uruchomić tryb **Recovery**, należy wcisnąć i przytrzymać przycisk **MODE** z tyłu urządzenia. Następnie odłączyć i ponownie podłączyć zasilanie trzymając przycisk jeszcze przez 5 sekund.
2. Aktywny tryb **Recovery** sygnalizuje świecąca kontrolka trybu recovery 
3. Uruchom przeglądarkę internetową* i przejdź na stronę pod adresem <https://www.techsterowniki.pl/sinum-2/sinumfind> lub pobierz aplikację Sinum na telefon, by wyszukać Centralę Kaisai.
4. Połącz się z Centralą Kaisai o nazwie "**sinum-r**".
5. Tryb Recovery umożliwia między innymi przywrócenie ustawień fabrycznych lub powrót na poprzednią wersję oprogramowania, zmieniając partycję systemową.

11. Specyfikacja techniczna

Zasilanie	16-30VDC typ.24VDC
Interfejsy	1x USB2.0, gniazdo Micro SD, 2x RS-485 (1x MODBUS; 1x SBUS), interfejs sieciowy RJ-45, 1x TECH-RS, Gniazdo DC 5.5/2.5mm
Maksymalny pobór mocy	6W
Temperatura pracy	5 ÷ 50°C
Dopuszczalna wilgotność względna otoczenia	<80%REL.H
Częstotliwość pracy	868MHz
Maksymalna moc nadawania	do 25 mW
Transmisja IEEE 802.11 b/g/n	

12. Uwagi

Firma Tech Sterowniki oraz Klima-Therm nie ponoszą odpowiedzialności za szkody powstałe na skutek niewłaściwego użytkownika systemu. Wpływ na zasięg mają warunki w jakich pracuje urządzenie oraz konstrukcja i materiały użyte do budowy obiektu. Producent zastrzega sobie prawo do udoskonalania urządzeń, aktualizowania oprogramowania oraz związaną z nimi dokumentacją. Grafiki mają charakter poglądowy i mogą nieco odbiegać od rzeczywistego wyglądu. Schematy są przykładowe. Wszelkie zmiany są na bieżąco aktualizowane na stronie internetowej producenta.

Przed przystąpieniem do użytkownika urządzenia należy przeczytać uważnie poniższe przepisy. Nieprzestrzeganie tych instrukcji może być przyczyną obrażeń ciała i uszkodzeń urządzenia. Urządzenie nie może być wykorzystywane niezgodnie z jego przeznaczeniem. Montażu powinna dokonać osoba posiadająca odpowiednie kwalifikacje. Urządzenie nie jest przeznaczone do obsługi przez dzieci. Urządzenie elektryczne pod napięciem. Przed dokonaniem jakichkolwiek czynności związanych z zasilaniem (podłączanie przewodów, instalacja urządzenia itd.) należy upewnić się, że urządzenie nie jest podłączone do sieci. Urządzenie nie jest wodoodporne.

Produktu nie wolno wyrzucać do zwykłych pojemników na odpady. Obowiązkiem użytkownika jest przekazanie zużytego sprzętu do wyznaczonego punktu zbiórki w celu recyklingu odpadów powstałych ze sprzętu elektrycznego i elektronicznego.




Firma TECH STEROWNIKI II Sp. z o.o., z siedzibą w Wieprzu (34-122), przy ulicy Biała Droga 31, deklaruje na wyłączną odpowiedzialność, że produkowana przez nas **Centrala sterująca KXL-01** spełnia wymagania Dyrektywy Parlamentu Europejskiego i Rady **2014/53/UE** z dnia 16 kwietnia 2014 r. w sprawie harmonizacji ustawodawstw państw członkowskich dotyczących udostępniania na rynku urządzeń radiowych, dyrektywy **2009/125/WE** w sprawie wymogów dotyczących ekoprojektu dla produktów związanych z energią oraz **ROZPORZĄDZENIA MINISTRA PRZEDSIĘBIORCZOŚCI I TECHNOLOGII** z dnia 24 czerwca 2019 r. zmieniające rozporządzenie w sprawie zasadniczych wymagań dotyczących ograniczenia i stosowania niektórych niebezpiecznych substancji w sprzęcie elektrycznym i elektronicznym wdrażające dyrektywę Parlamentu Europejskiego i Rady (UE) 2017/2102 z dnia 15 listopada 2017 r. zmieniającą dyrektywę 2011/65/UE w sprawie ograniczania stosowania niektórych niebezpiecznych substancji w sprzęcie elektrycznym i elektronicznym (Dz. Urz. UE L 305 z 21.11.2017, str. 8).

Do ocen zgodności zastosowano normy zharmonizowane:

- PN-EN IEC 60730-2-9 :2019-06 art. 3.1a bezpieczeństwo użytkowania,
- PN-EN IEC 62368-1:2020-11 art. 3.1 a bezpieczeństwo użytkowania,
- PN-EN 62479:2011 art. 3.1 a ocena zgodności elektronicznych i elektrycznych urządzeń małej mocy z ograniczeniami podstawowymi dotyczącymi ekspozycji ludności w polach elektromagnetycznych (10 MHz - 300 GHz)
- ETSI EN 301 489-1 V2.2.3 (2019-11) art.3.1b kompatybilność elektromagnetyczna,
- ETSI EN 301 489-3 V2.1.1 (2019-03) art.3.1 b kompatybilność elektromagnetyczna,
- ETSI EN 301 489-17 V3.2.4 (2020-09) Art.3.1b kompatybilność elektromagnetyczna,
- ETSI EN 300 328 V2.2.2 (2019-07) art.3.2 skuteczne i efektywne wykorzystanie widma radiowego,
- ETSI EN 300 220-2 V3.2.1 (2018-06) art.3.2 skuteczne i efektywne wykorzystanie widma radiowego,
- ETSI EN 300 220-1 V3.1.1 (2017-02) art.3.2 skuteczne i efektywne wykorzystanie widma radiowego,
- PN EN IEC 63000:2019-01 RoHS.

Wieprz, 25.02.2025


Paweł Jura Janusz Master
Prezisi firmy

**UK
CA**

EAC

INFOLINIA KLIMA-THERM:

(0)22 23 23 055

www.kaisai.com

**WE
CARE
ABOUT
AIR**

Owner's manual • Instrukcja obsługi • Bedienungsanleitung

